

晋中市国土空间总体规划

TERRITORIAL SPATIAL MASTER PLANNING OF JINZHONG

2021-2035年

(公示稿)

晋中市规划和自然资源局

2023年2月

前言

为贯彻落实党中央、国务院《关于建立国土空间规划体系并监督实施的若干意见》，依据自然资源部《关于全面开展国土空间规划工作的通知》和《市级国土空间规划编制指南（试行）》等要求，编制《晋中市国土空间总体规划（2021—2035年）》（以下简称《规划》）。

《规划》以习近平新时代中国特色社会主义思想为指导，全面贯彻落实省委省政府全方位推动高质量发展的目标和中部城市群战略部署，统筹考虑人口分布、经济布局、国土利用、生态环境保护等因素，科学布局生产空间、生活空间、生态空间，加快推进绿色生产、生活方式的转变和生态文明建设，全面提升国土空间品质、利用效率和治理能力，实现晋中高质量、高效率、可持续发展。

《规划》是对山西省国土空间总体规划要求的落实和深化，是落实新发展理念，实施高效能空间治理、促进高质量发展和高品质生活的空间政策，是全市国土空间保护、开发、利用、修复和指导各类建设的行动纲领，是编制县乡国土空间总体规划、详细规划、相关专项规划和开展各类开发保护建设活动、实施国土空间用途管制的基本依据。



目录

01 规划总则

- 1.1 指导思想
- 1.2 规划原则
- 1.3 规划范围与期限

02 目标与战略

- 2.1 城市性质
- 2.2 发展目标
- 2.3 国土空间开发保护战略

03 优化国土空间开发保护格局

- 3.1 加强区域协调发展
- 3.2 统筹划定三条控制线
- 3.3 国土空间开发保护总体格局
- 3.4 营造绿色高效的农业空间
- 3.5 塑造山青水秀的生态空间
- 3.6 建设集约高效的城镇空间

04 传承历史文化塑造魅力空间

- 4.1 建立全域历史文化保护体系
- 4.2 塑造“晋商故里，和美晋中”的魅力空间
- 4.3 构建特色文化旅游发展体系
- 4.4 串联市域文化旅游线路
- 4.5 塑造独具特色的城乡风貌

05 构建韧性国土空间支撑体系

- 5.1 构建综合立体交通体系
- 5.2 构建绿色市政基础设施体系
- 5.3 统筹完善各级公共服务设施体系
- 5.4 完善城市综合防灾体系

06 国土整治与生态修复

- 6.1 构建生态修复空间体系
- 6.2 大气生态修复
- 6.3 水生态系统保护和修复
- 6.4 森林生态生物多样性系统保护
- 6.5 废弃露天矿山生态修复治理
- 6.6 乡村土地综合整治

07 提升中心城区空间品质

- 7.1 完善公共服务设施体系
- 7.2 构建15分钟生活圈
- 7.2 营造高品质蓝绿空间
- 7.3 实施城市更新

08 规划传导与实施保障

- 8.1 规划编制传导体系
- 8.2 规划实施保障

01

规划总则

1.1 指导思想

1.2 规划原则

1.3 规划范围与期限

指导思想和规划原则

指导思想

以习近平新时代中国特色社会主义思想为指导，坚持新发展理念，按照高质量发展要求，统筹推进“五位一体”总体布局和协调推进“四个全面”战略布局，全面贯彻山西省委全方位推动高质量发展的目标要求和山西省中部城市群战略部署，积极发挥晋中区位及资源优势，明确晋中作为山西中部城市群核心城市 and 高质量发展先行区的职能担当，主动融入太晋一体化、对接京津冀，以创新、转型、升级发展为主线，着力推进产业结构、能源结构、交通结构优化升级，全面提升科技创新、绿色发展、人居品质和城乡风貌品质，建设美丽人文晋中，推动晋中高质量、高效率、可持续发展。

规划原则

贯彻新时代新要求

贯彻新时代国土空间开发保护新理念、新部署、新要求，彰显新时代特色，坚持生态优先，全面提升晋中市国土空间治理体系和治理能力现代化水平。

严守底线，高质量发展

落实最严格耕地保护制度、生态保护制度和节约用地制度，严守粮食安全、生态安全、保障资源安全、环境安全。

全域统筹，共谋共治

建立健全分级分类型、全域全要素、全程全方位的国土空间规划体系，科学合理布局各类空间，全域优化配置各类资源，加强区域协同保护与联动发展，推动城乡融合发展。

因地制宜，品质提升

统筹晋中资源禀赋，城市特色、发展定位综合确定规划导向和规划策略。坚持把人民对美好生活的向往作为规划的出发点和着力点，提升人居环境质量和空间品质，改善基础设施和公共服务设施水平，实现城乡高品质生活。

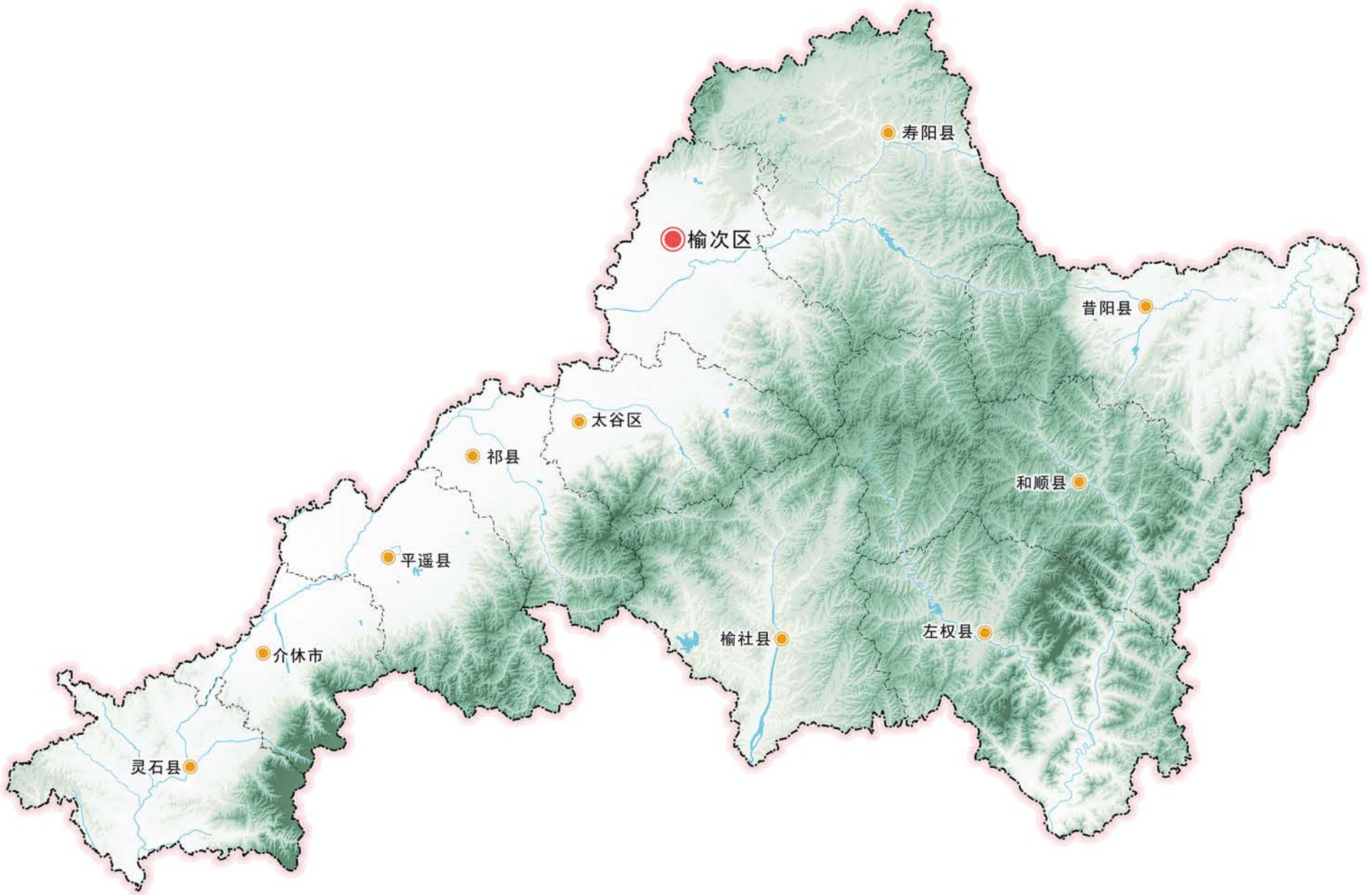
规划范围与期限

规划范围

规划范围包含晋中市行政辖区内全部国土空间，包含2区8县1市，总面积为**1.6392万平方公里**，包括市域和中心城区两个层次。

规划期限

规划期限为**2021年至2035年**，
基期年为2020年，
近期至2025年，
远期至2035年，
远景展望到2050年。



规划范围图

02

目标与战略

- 2.1 城市性质
- 2.2 发展目标
- 2.3 国土空间开发保护战略

城市性质

发展定位

发挥晋中毗邻省会、先进要素集聚的区位优势，发挥科教人才集聚、农业农村改革、转型综改等平台政策优势，不断探索转型发展与科技创新路径，将晋中建设成为：

与太原共同引领全省转型和高质量发展的现代化省域中心城市，全省高质量发展先行区

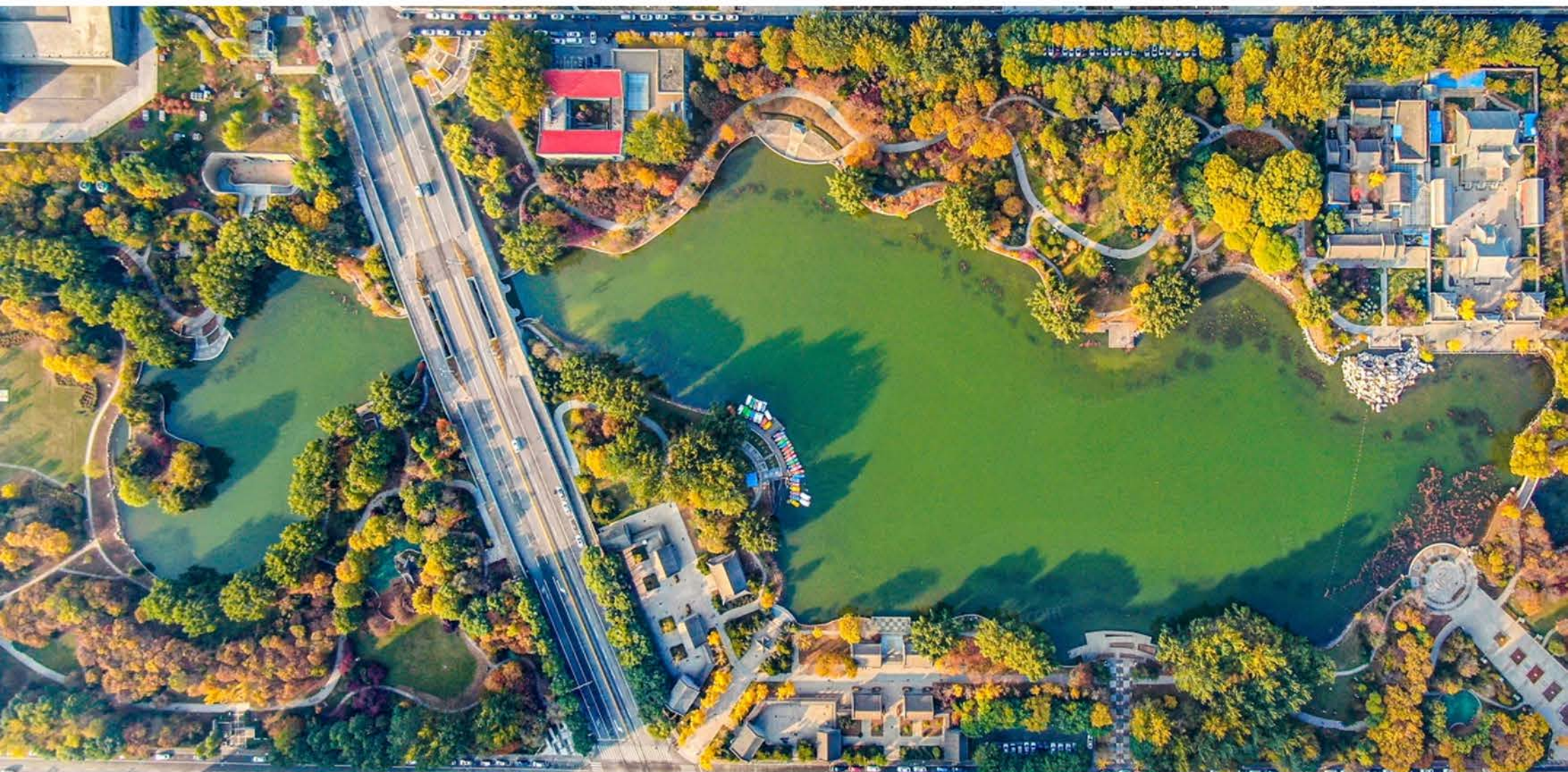
城市职能

国家战略新兴产业和现代农业科技创新高地

与太原同城发展的国家区域中心城市、省域中心城市、文化底蕴深厚的宜居城市



山西省重要的科教创新中心、商贸物流中心、战略新兴产业高地



发展目标

总体目标

到2035年，生态环境质量实现根本好转，资源节约和生态环境保护的空间格局、产业结构、生产方式、生活方式总体形成，绿色低碳循环水平显著提升，生态环境治理体系和治理能力现代化基本实现。初步形成生产空间集约高效、生活空间舒适宜居、生态空间山清水秀的国土空间新格局。

阶段目标

2025年

在全面建成小康社会的基础上，实现更高质量的发展；经济实力和高质量发展大幅提升，经济转型初见雏形；全市经济总量大幅提升，经济增速高于全省平均水平，地区生产总值突破2300亿元；基本建成引领全省转型发展地位凸显的省域中心城市。

2035年

与全国同步基本实现社会主义现代化；太晋一体化格局基本形成；综改示范区形成有核心竞争力的产业集群，成为国家战略新兴产业高地，国家资源型经济转型示范城市；人均地区生产总值超2万美元，经济总量居全省前列；全面建成省域中心城市、与太原共同建成全国区域中心城市。

2050年

全面实现社会主义现代化；太晋全面实现一体化发展，成为具有现代化、集约化、品质化、国际化水平的中国特色社会主义现代化城市。



国土空间开发保护战略

01

区域融合 战略：协同融合、辐射带动

依托晋中市的区位和地缘优势，着力推进区域一体化发展，深度融入太原都市区，重点从规划衔接、产业布局、生态治理、基础设施、公共服务、要素配置等方面着手，发挥省域核心城市作用，全方位提升对外开放水平。

02

生态重构 战略：生态优先，绿色发展

建立以国家公园为主体的自然保护地体系，构建生物多样性保护网络。构建最严格的水资源节约保护体系，从单一的水污染治理拓展为流域生态系统的综合修复。重点修复山地丘陵林草生态系统和河湖湿地生态系统，推进矿山生态修复综合治理工程，加快绿色矿山建设，补齐城乡生态质量短板。

03

引擎重塑 战略：廊道集聚，城乡融合

重点落实G108、G207、G340、S318沿线乡镇发展，引导人口与土地资源向重点乡镇集聚。全力提升晋中市中心城区首位度，加快完善交通基础设施和生活服务配套。打造县域城镇圈，提升县域经济带动作用，提高县城公共服务设施配置，引导人口向县城集聚，提升各县市中心城区的集聚辐射能力与带动作用，统筹推进特色小镇建设。

04

产业升级 战略：转型升级、创新引领

大力发展新能源汽车、装备制造、生物医药、新材料、新能源、节能环保、信息技术等战略性新兴产业，加快形成支柱性、先导性产业。做大做强做优特色食品、现代煤化工、玻璃器皿、玛钢铸造等特色产业，提高特色产业在工业经济中的比重，提升特色产业品质和档次，全面提升特色产业市场竞争力。高度重视旅游产业发展，将其作为战略性新兴产业来抓。

05

品质提升 战略：内涵更新、品质提升

构建多层次公共服务体系，实现15分钟生活圈全覆盖。着力提升人民生活品质、经济发展品质、城市建设品质、公共服务品质、社会文化品质和生态环境品质“六大品质”，实现城区功能品质、特色景观、生态环境、公共服务、民生质量的全面提升。

06

魅力培育 战略：塑造城市文化、提升城市魅力

做强世界文化遗产，做精都市休闲旅游，做优太行度假品牌，做特乡土文化传承。加强文化传承，彰显晋中魅力。强化对历史文化空间的整体保护，鼓励文创产业发展，构建全域特色景观体系，加强城乡风貌分区引导，塑造凸显晋中独特魅力的城乡风貌。

An aerial photograph of a river winding through a landscape. The left bank is covered in dense, tall reeds and grasses. The right bank is lined with trees showing vibrant autumn colors in shades of yellow, orange, and red. A small white car is parked on a dirt path on the right bank. The overall scene is bright and scenic.

03 优化国土空间 开发保护格局

- 3.1 加强区域协调发展
- 3.2 统筹划定三条控制线
- 3.3 国土空间开发保护总体格局
- 3.4 营造绿色高效的农业空间
- 3.5 塑造山青水秀的生态空间
- 3.6 建设集约高效的城镇空间

加强区域协调发展

主动融入一带一路

稳步提升中鼎物流园中欧（中亚）班列开行数量，推动中欧(中亚)国际物流线路提速、扩线及常态化开行，打通边境口岸国际物流，推动晋中成为“一带一路”沿线国家贸易往来的重要通道，助力构建山西对外开放的新格局。

积极对接京津冀

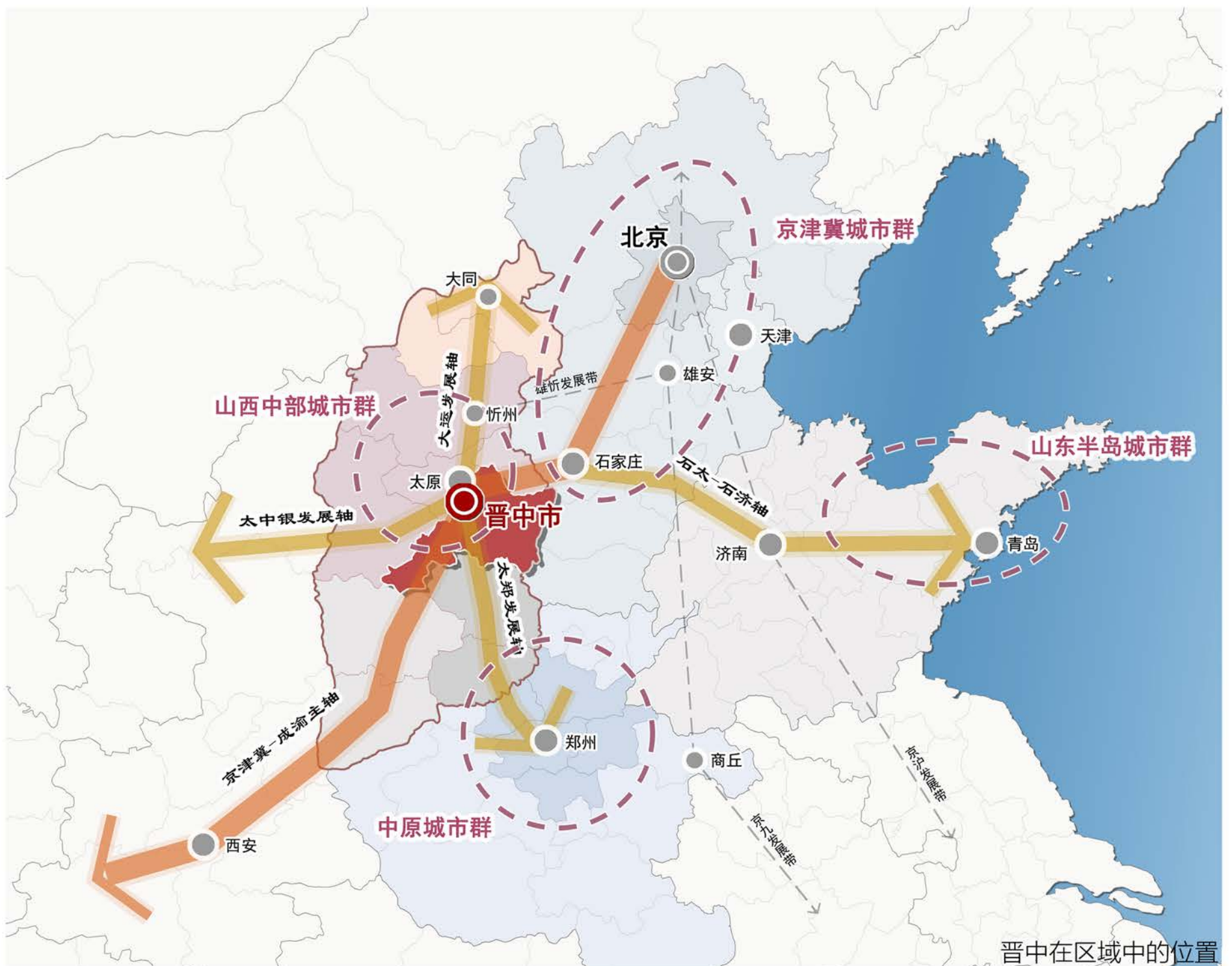
充分发挥资源优势、地缘优势、生态优势、历史文化优势，形成与京津冀协同联动发展、互惠互利共赢新格局，将晋中建成京津冀向中西部地区辐射的战略支撑地之一。

深度融入山西中部城市群

榆次太谷作为山西省中部城市群城镇发展格局中“一核”太原榆次太谷发展核的重要组成部分应率先推动太原、榆次、太谷在规划管理、公共服务等方面加速推进同城化，在产业布局、基础设施、生态治理等方面一体谋划、一体推进，增强人口集聚、要素集中、创新策源、交通枢纽等核心功能，形成辐射牵引山西中部城市群一体化发展的核心区和增长极。

加快推进太晋一体化建设

加强太原晋中两市在协同创新产业体系建设、提升基础设施互联互通水平、强化生态环境共保联治、加快公共服务便利共享、推进高水平协同开放、创新一体化发展机制体制等方面的协同联动。



统筹划定三条控制线

按照国家要求，依据上位规划，科学统筹划定永久基本农田、生态保护红线、城镇开发边界三条控制线，将三条控制线作为调整经济结构、规划产业发展、推进城镇化不可逾越的红线。

永久基本农田保护线

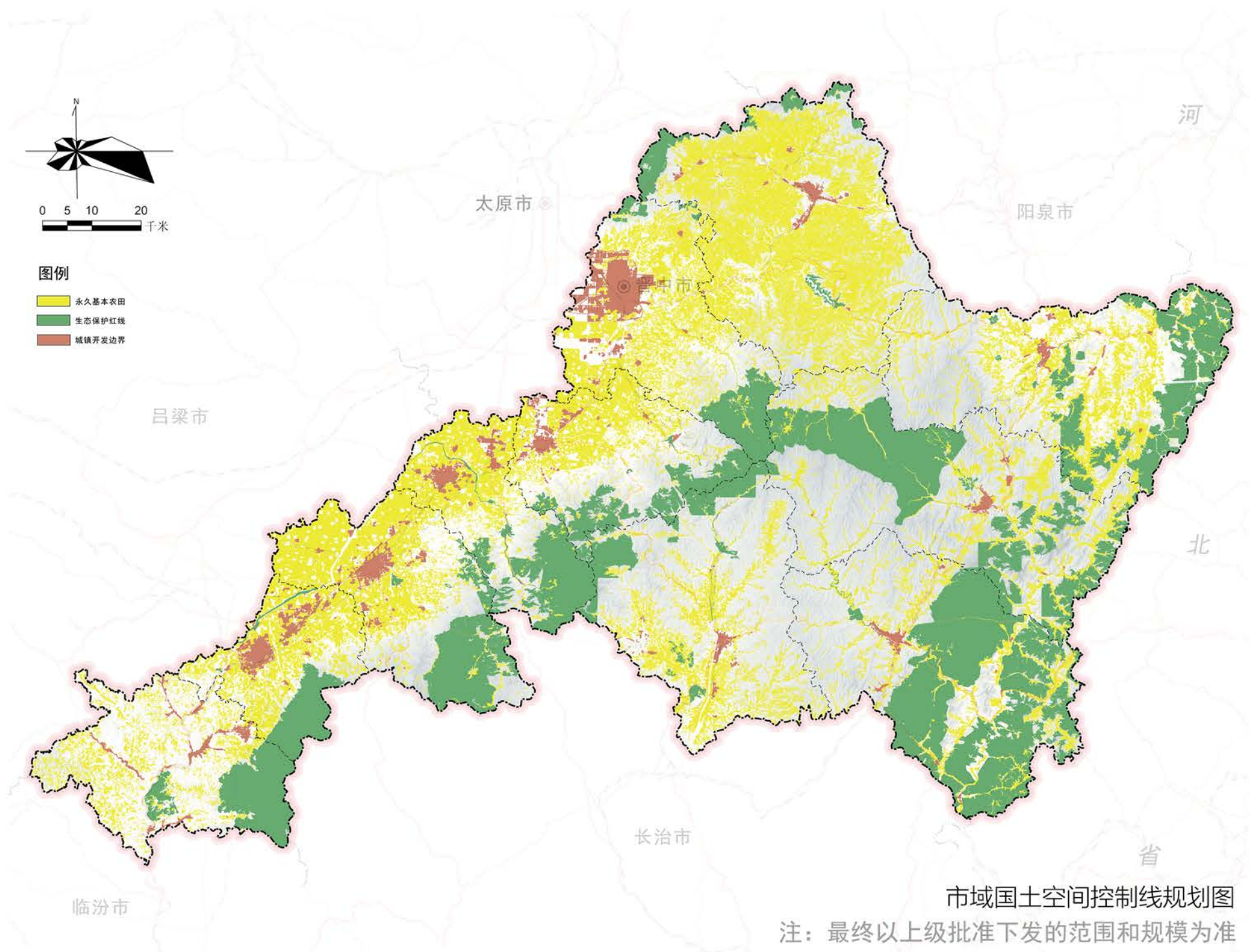
永久基本农田是指为保障国家粮食安全和重要农产品供给，划定的需要实施永久特殊保护的耕地。一经划定必须严格落实，确保永久基本农田面积不减、质量提升、布局稳定。

生态保护红线

生态保护红线是具有特殊重要生态功能、必须强制性严格保护的区域，是保障和维护国家生态安全的底线和生命线。按照生态功能重要性，科学划定生态保护红线。

城镇开发边界

城镇开发边界是在一定时期内因城镇发展需要，可以集中进行城镇开发建设、重点完善城镇功能的区域边界。科学划定城镇开发边界，框定总量，防止城镇建设无序蔓延。



国土空间开发保护总体格局

构建“两区双屏六廊道，一核双心七节点”

的开发保护总体格局

农业

生态

城镇

两区

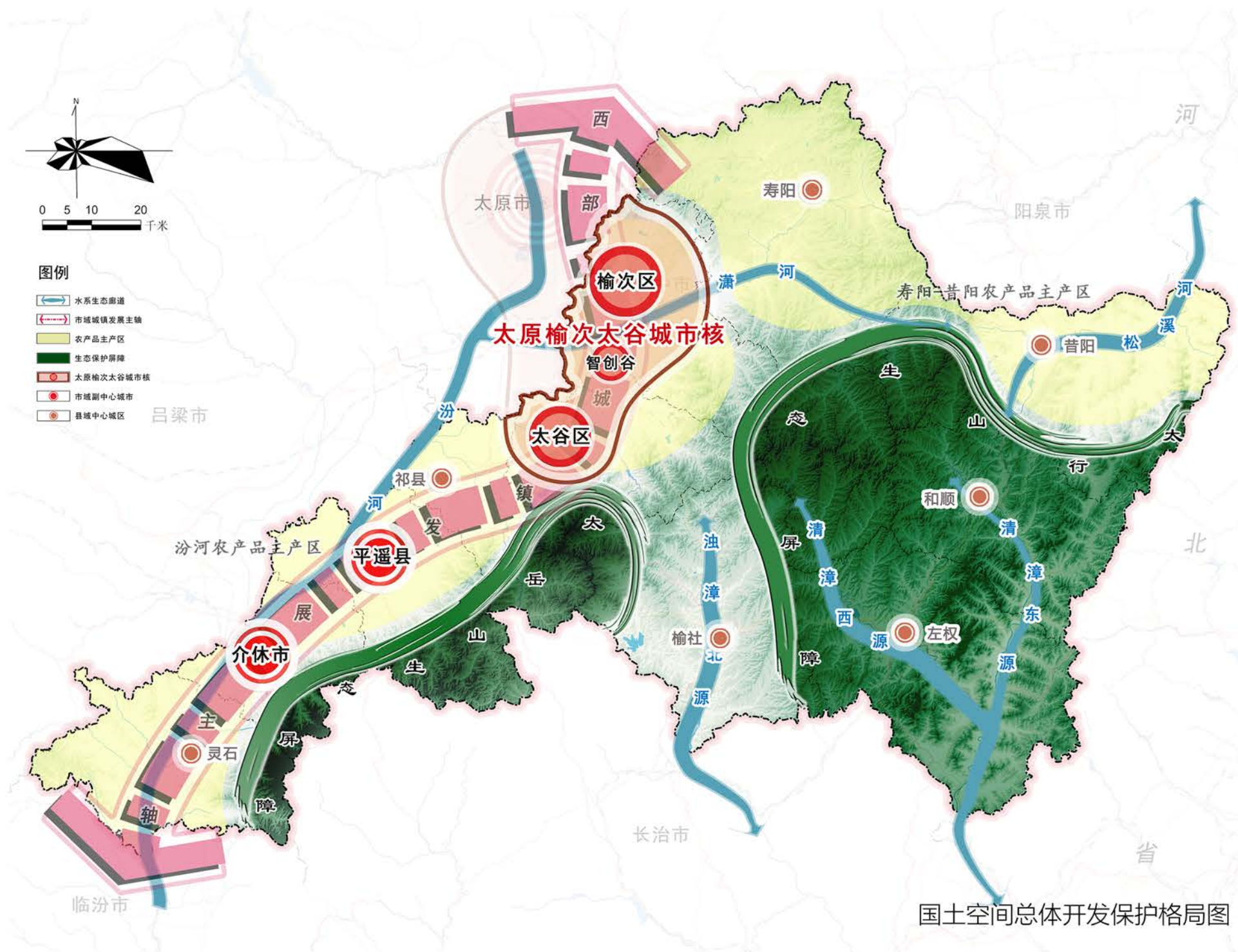
双屏、六廊道

一核、双心、七节点

汾河农产品主产区
寿阳-昔阳农产品主产区

太行山和太岳山生态保护屏障；
以汾河、潇河、松溪河、清漳东源、
清漳西源、浊漳北源为骨架的水系
生态廊道

山西中部城市群太原榆次太谷城市核；
介休市（市域副中心）、平遥县
（市域副中心、市域旅游服务中心）；
祁县、灵石县、寿阳县、昔阳县、
和顺县、左权县、榆社县七个县
域中心城区



营造绿色高效的农业空间

构建“一谷两区四带一环”的市域农业空间格局

一谷

山西农谷:晋中国家农业高新技术产业示范区作为我国首批国家农业高新技术产业示范区应发挥其科技、资金、市场的优势,加快转变农业发展方式、积极优化农业产业结构,努力在统筹城乡体制机制,发展园艺产业、特色农业、高效林业以及新农村建设等方面突破创新,先行先试,积累经验,培育新的增长点

两区

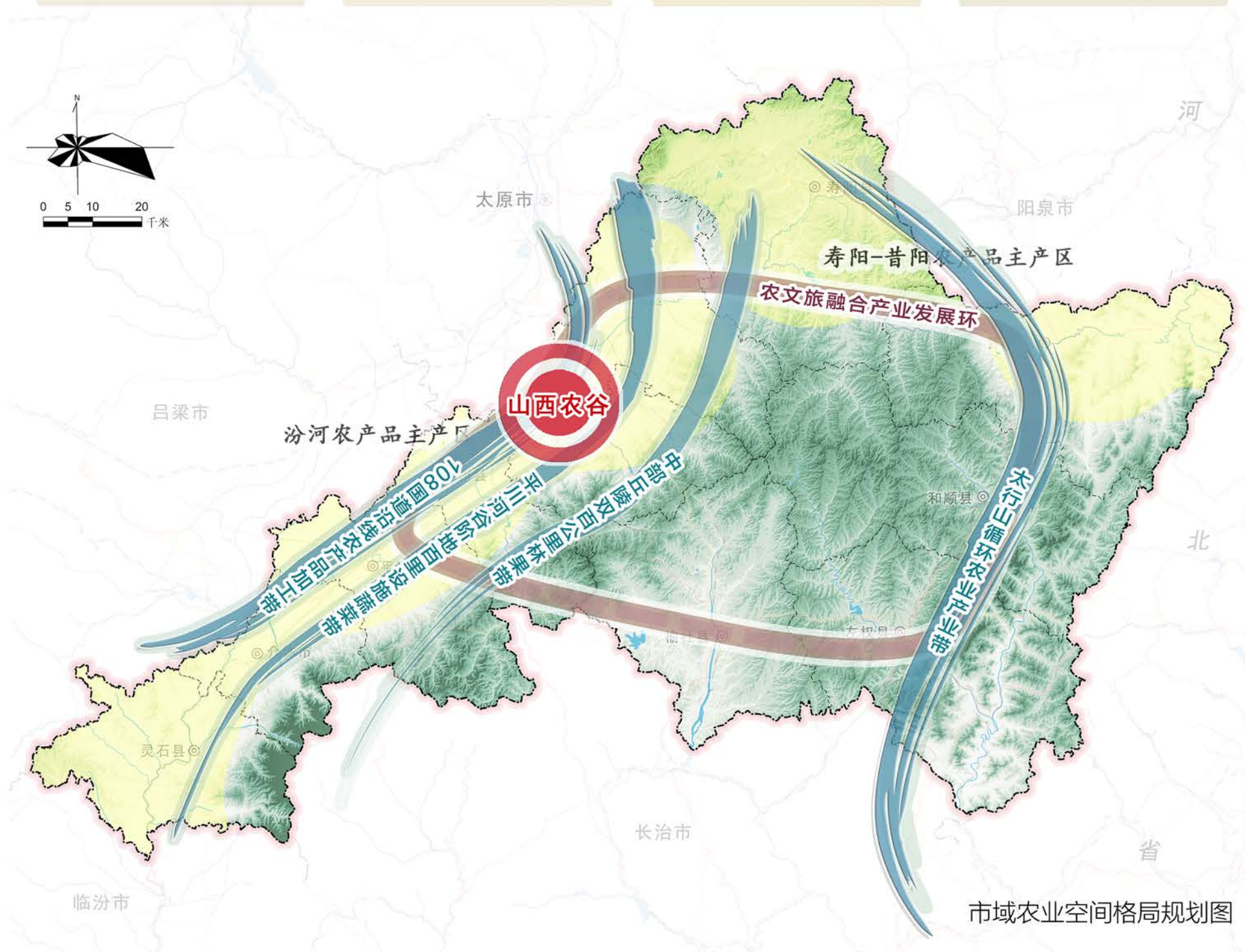
汾河农产品主产区:该区域结合农业地理优势在稳定粮食生产的基础上,优先发展设施蔬菜、苗木花卉及猪鸡养殖业,重点培育创意体验农业、奶牛猪鸡养殖业以及农产品加工储藏流通业。
寿阳—昔阳农产品主产区:该区域水资源匮乏,以旱作农业为主

四带

太行山循环农业产业带
中部丘陵双百公里林果带
平川河谷阶地百里设施蔬菜带
108国道沿线农产品加工带

一环

围绕市域内部环路骨架打造都市农文旅融合产业发展环:推进农村三产融合发展,严格落实耕地保护,以土地综合整治为抓手,大力发展生态绿色农业、观光休闲农业、高科技现代农业等



塑造山清水秀的生态空间

形成以“两屏六廊多节点”为骨架的市域生态安全保护格局

两屏

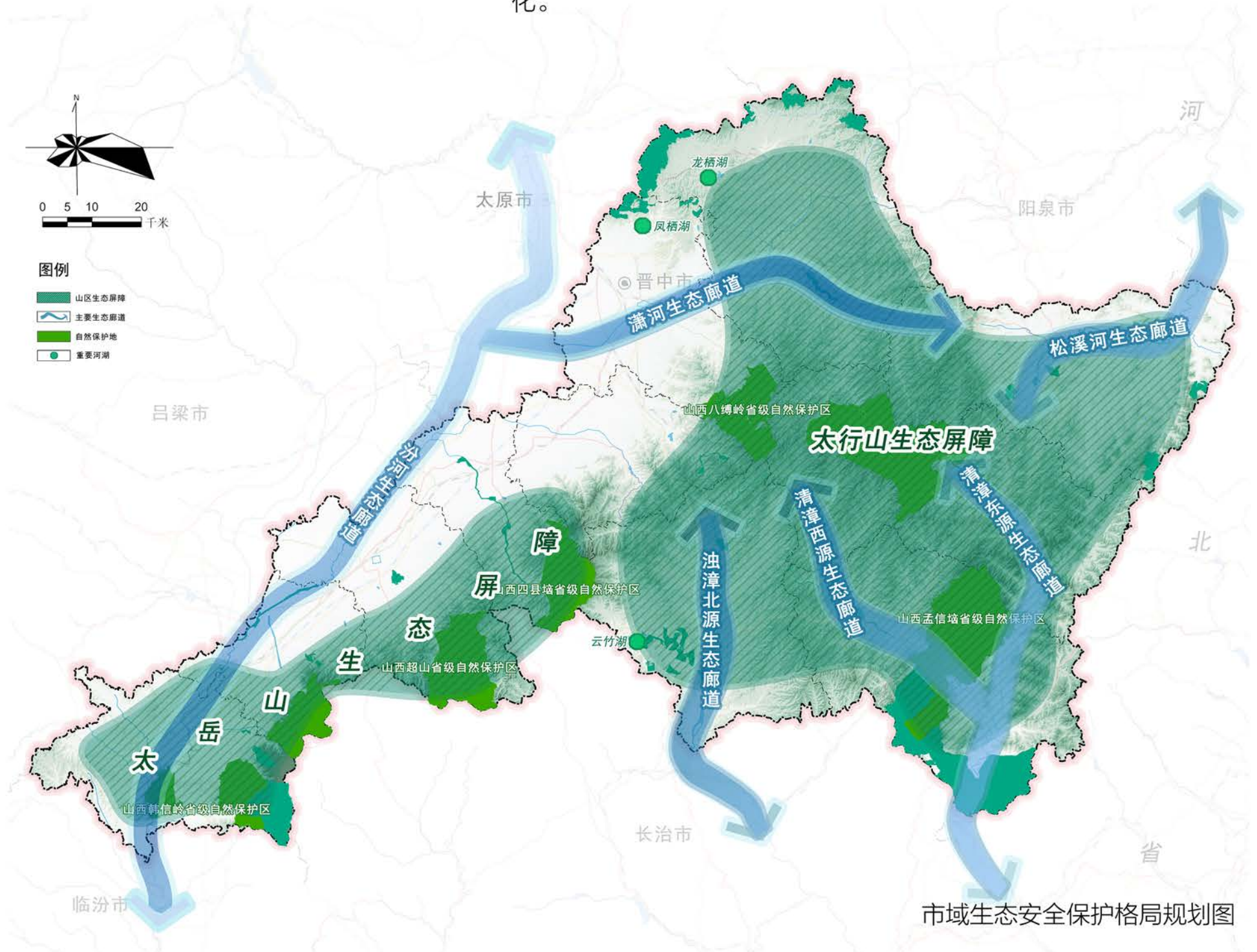
筑牢以太行山、太岳山为主体的两大太行山中段绿色生态屏障。作为全市生态本底，提供水源涵养、生物多样性维护、水土保持等为主的生态系统服务。

六廊

畅通汾河、潇河、松溪河、清漳东源、清漳西源、浊漳北源为主体的六条水系生态廊道。作为市域内生态联通的重要载体，以水土流失生态治理为主，维护区域生态要素流动，提升生态涵养功能，保障全市生态安全。

多节点

稳固以自然保护地和其他重要生态保护空间为支撑的多个重要生态节点。全面加强以自然保护区、自然公园为基础的自然保护地及重要河湖的生态系统保护修复，扎实开展市域范围内自然保护地体系整合优化。



建设集约高效的城镇空间

构建“一核两心四轴七城”的市域城镇空间格局

一核

山西中部城市群太原榆次太谷城市核。

两心

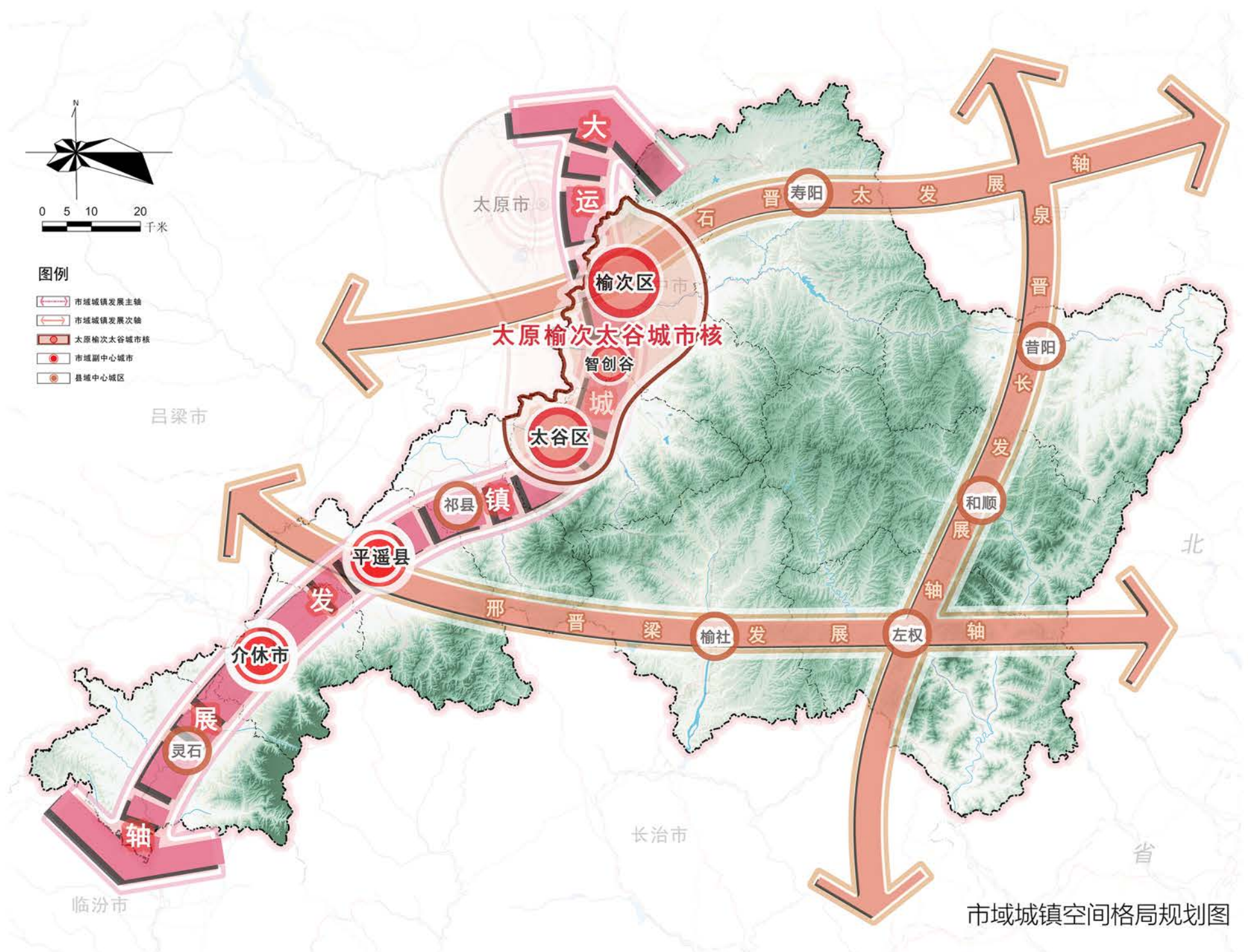
介休市（晋中市副中心）和平遥县（晋中市旅游服务中心、晋中市副中心）两个市域城镇发展中心。

四轴

大运发展轴、泉晋长发展轴、石晋太发展轴和邢晋梁发展轴：结合现状城镇发展基础，依托铁路、高速公路等区域交通基础设施，推动四条城镇联络线建设，发挥承东启西、连接南北作用的主要交通走廊和经济轴带。

七城

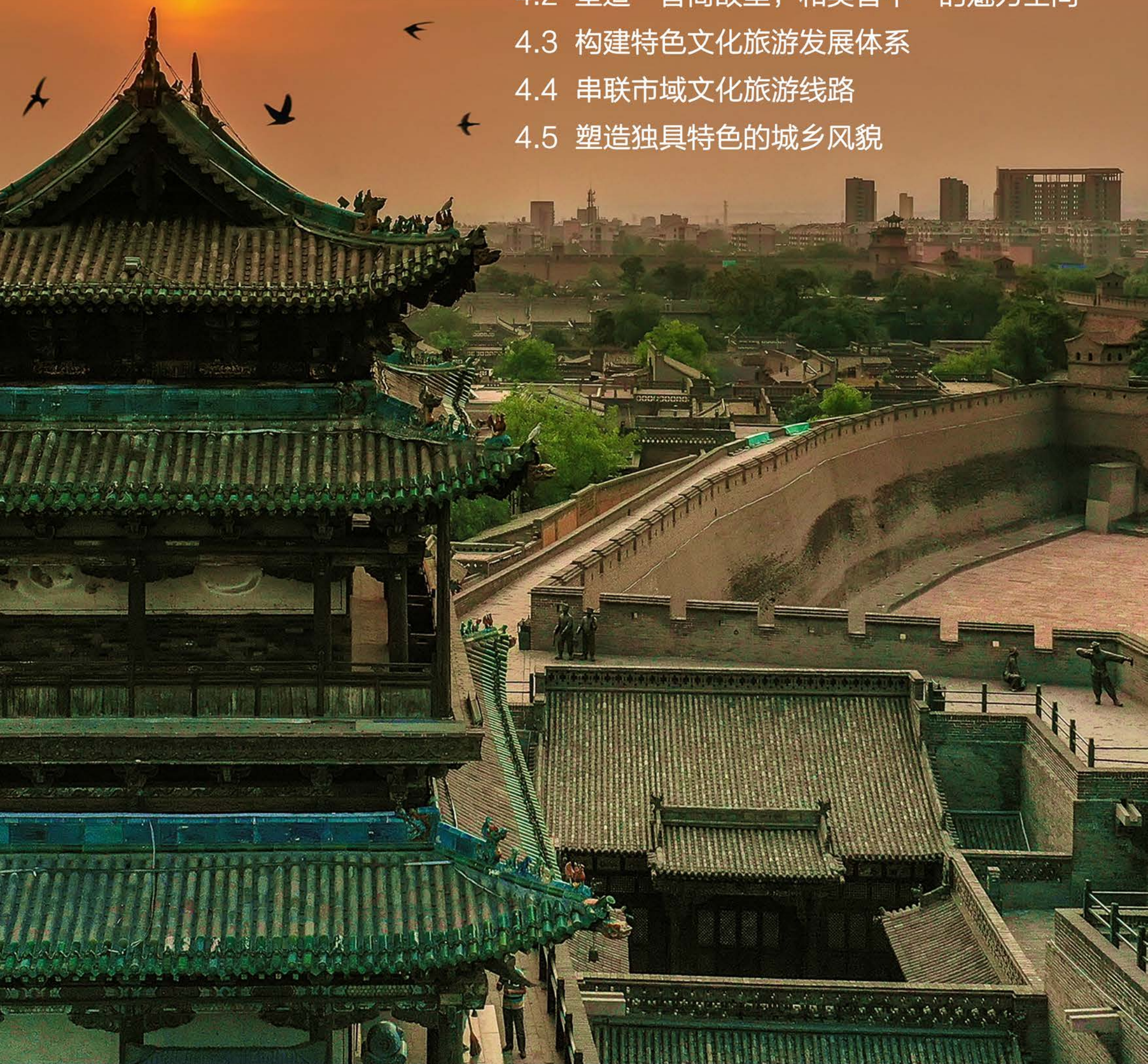
祁县、灵石县、寿阳县、昔阳县、和顺县、左权县、榆社县七个县城。



04

传承历史文化 塑造魅力空间

- 4.1 建立全域历史文化保护体系
- 4.2 塑造“晋商故里，和美晋中”的魅力空间
- 4.3 构建特色文化旅游发展体系
- 4.4 串联市域文化旅游线路
- 4.5 塑造独具特色的城乡风貌



建立全域历史文化保护体系

建立3个层次、2个方面、8种类型的市域历史文化保护体系

弘扬晋中晋商文化、红色文化、太行山水文化和民俗文化等特色优势文化，形成覆盖全市域、具有晋中特色内涵的历史文化保护体系。

保护**2个**国家级历史文化名城、**2个**省级历史文化名城、**6处**省级历史文化街区、**2个**国家级历史文化名镇、**4个**省级历史文化名镇、**17个**国家级历史文化名村、**20个**省级历史文化名村、**77个**中国传统村落、**18个**山西省传统村落、**1067处**文物保护单位、**684处**历史建筑、**290项**非物质文化遗产。

3个层次

建立市域、历史文化名城、历史城区3个历史文化空间保护层次

2个方面

涵盖物质文化遗产和非物质文化遗产2个历史文化遗产保护方面

8种类型

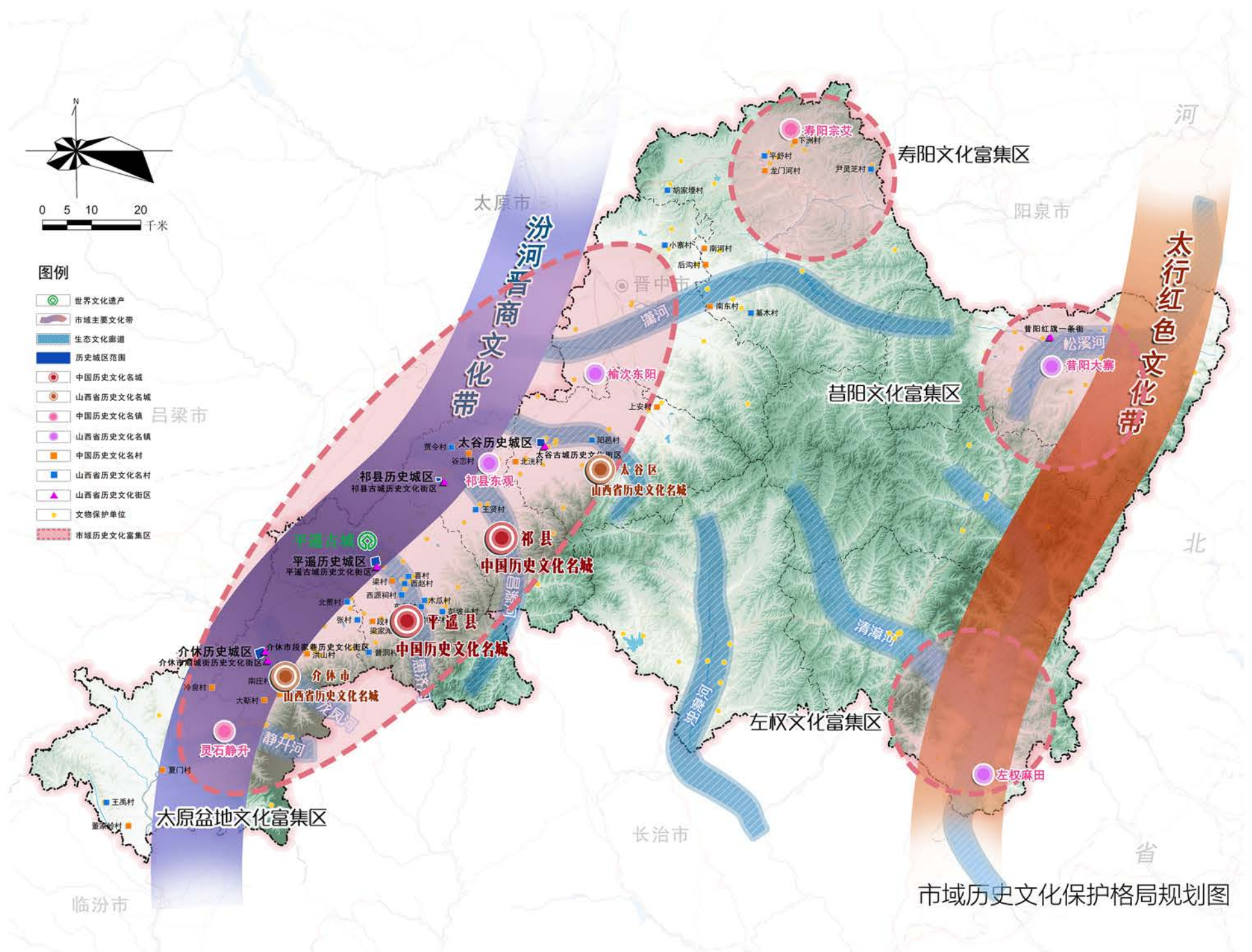
文化生态廊带、世界文化遗产、历史文化名城、历史文化街区和历史地段、名镇名村和传统村落、不可移动文物和历史建筑、历史环境与风貌、非物质文化遗产和优秀传统文化等8种历史文化保护类型



建立全域历史文化保护体系

打造“四城、六点、两带、八廊、四区”的市域历史文化保护格局

四城	六点	两带	八廊	四区
平遥、祁县两个国家级历史文化名城 太谷、介休两个山西省历史文化名城	灵石静升 寿阳宗艾 榆次东阳 祁县东观 左权麻田 昔阳大寨 六个历史文化名镇	汾河晋商文化带 太行山红色文化带	潇河 清漳河 浊漳河 龙凤河 昌源河 松溪河 静升河 惠济河 八条水系串联的生态历史文化廊道	太原盆地文化富集区 寿阳文化富集区 昔阳文化富集区 左权文化富集区



塑造“晋商故里，和美晋中”的魅力空间

构建“三带、六区、多点”的市域魅力空间格局

三条魅力景观廊带

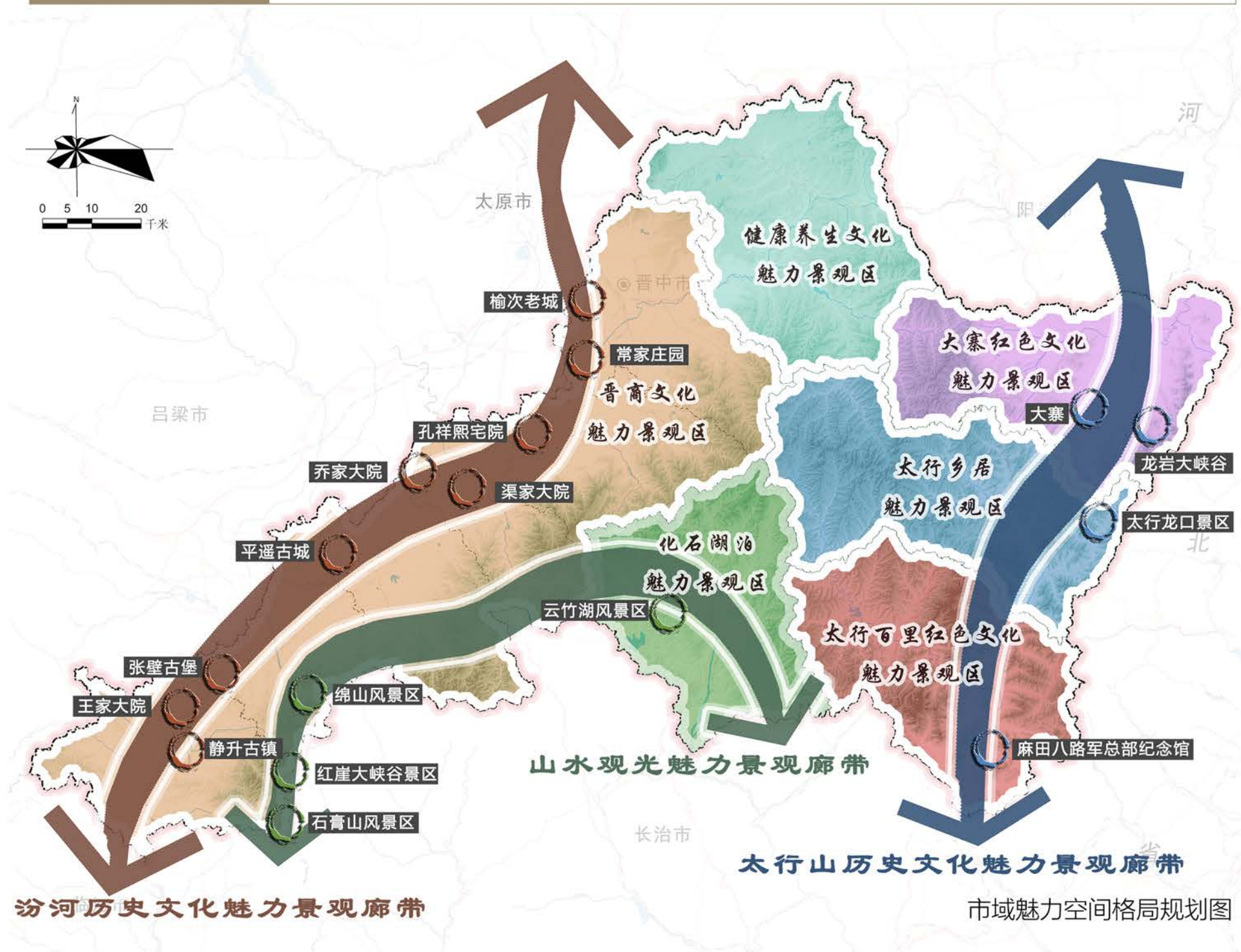
汾河历史文化魅力景观廊带、太行山历史文化魅力景观廊带、山水观光魅力景观廊带

六个魅力风貌片区

晋商文化魅力景观区、化石湖泊魅力景观区、太行百里红色文化魅力景观区、太行乡居魅力景观区、大寨红色文化魅力景观区、健康养生文化魅力景观区

多个魅力节点

市域范围内可以展现晋中魅力的自然景观节点和历史文化景观节点



构建特色文化旅游发展体系

构建“五古、五新、一全域”的市域旅游发展体系

五古品文化，五新享快乐，全域赏美景，做大晋商文化、太行风情、都市休闲三大品牌。充分挖掘晋商世界文化遗产黄金走廊文化资源价值，争取尽快把文化旅游业培育成战略性支柱产业，建设成为以“晋商文化故里”、“太行红色革命”为品牌特色的**国际著名文化旅游目的地、国家全域旅游示范区**和**华北地区首选的旅游休闲度假目的地**。



五古

古院
古村
古堡
古镇
古城

五新

新高地上领略文旅魅力
度假新区释放浪漫情怀
新集群中体验乡村味道
景观新带徜徉时尚休闲
文创新城追逐诗和远方

一全域

以创建国家全域旅游示范区为抓手，深入推进“旅游+”和“+旅游”，以文塑旅，以旅彰文，努力实现全域景区化、业态多元化、文化体验化、旅游便捷化、休闲康养化、服务品质化。

串联市域文化旅游线路

营造3条文化绿道串联市域文化旅游资源

大运线晋商文化绿道

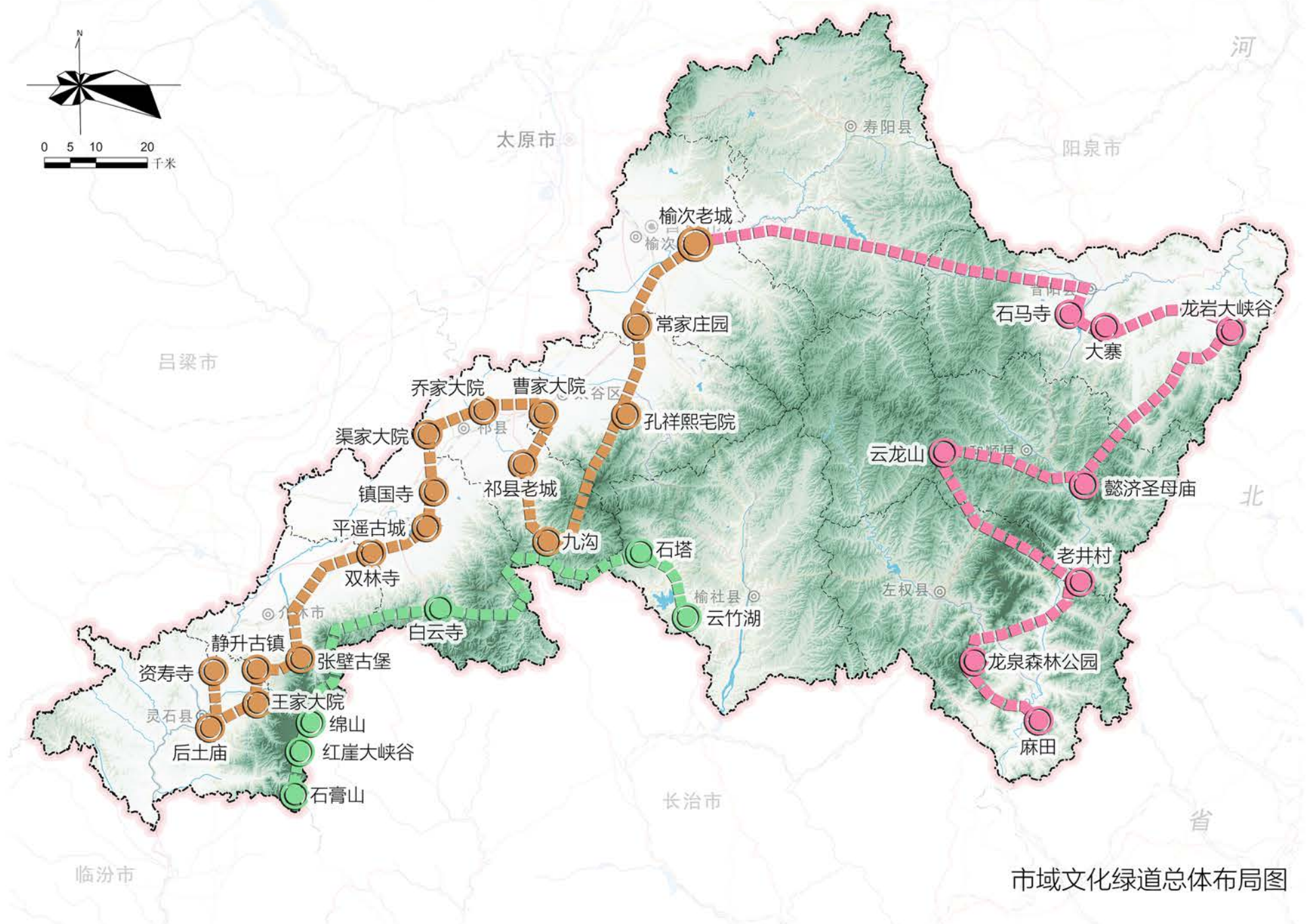
依托大同至运城高速公路和108国道沿线的旅游景区（点）构建晋中西部旅游带，重点旅游资源分布在交通沿线，集中成片分布，主要景区包括榆次老城、常家庄园、孔宅、曹家大院、九沟、乔家大院、祁县老城与渠家大院、镇国寺、平遥古城、双林寺、后土庙、张壁古堡、静升古镇与王家大院、资寿寺等。

红色太行旅游绿道

依托207国道沿线的旅游景区（点）构建晋中东部旅游带，主要景区包括大寨、石马寺、龙岩大峡谷、阳曲山石佛洞、云龙山、懿济圣母庙、龙泉森林公园、百里画廊、麻田、老井村等。

南部山地休闲度假旅游绿道

依托规划建设邢台至汾阳的高速公路沿线的旅游景区（点）构建晋中南部旅游带，主要景区包括绵山、石膏山、红崖大峡谷、云竹湖等。



塑造城乡特色风貌

统筹整体城乡风貌空间，加强蓝绿空间建设以及历史文化保护传承，体现城乡特色风貌的差异性。城区建设体现晋风晋韵宜居生态，乡村地区注重村庄建设与自然、农业景观搭配协调。



城乡风貌总体定位：

古都遗迹与现代新城交相辉映，
晋商文化与时代风尚相得益彰，乡土
风情与科技文明竞放异彩的和美晋中。



05

构建韧性 国土空间支撑体系

- 5.1 构建综合立体交通体系
- 5.2 构建绿色市政基础设施体系
- 5.3 统筹完善各级公共服务设施体系
- 5.4 完善城市综合防灾体系

构建综合立体交通体系

健全完善市域综合交通运输体系，实现枢纽便利、网络通畅、区域协同的目标。与太原实现无缝化、同城化，打造全国级区域综合交通枢纽，成为山西中部城市群综合交通枢纽和现代物流服务中心，城乡联结更加便捷、要素流动更加顺畅，建成**空、铁、公一体化发展**的便捷、高效、绿色现代综合交通运输体系。

航空

规划新建平遥、介休、和顺、左权通用航空机场，实现区域机场联运建设；协助推进武宿机场飞行区扩建和机场T3航站楼新建；发展航空客货运业务，完善机场周边物流设施建设。



铁路

落实区际干线铁路配套建设，扩能改造现有地方铁路。配合晋中全域旅游发展、重点加强**晋煤外运通道、快速客运专线**建设。推进干支铁路建设和扩能改造。

公路

发展多元化公路网，市域形成“**三横四纵一绕**”的**高速公路骨架**，规划新建昔榆高速、平阳高速；形成“**四纵四横七射**”的**国、省干线公路网**。



公共交通

打造多模式便捷公共交通系统，深入实施公交优先发展战略，形成以地面公交为主体的城市公共交通系统。建设“1+10”区域城际快速交通网络。

构建绿色市政基础设施体系



水资源

规划期末，初步建成以大中型蓄水、引水、提水、调水工程为骨干，以地表水源为主，多种水源统一调配、互相调剂的区域性供水体系。



能源体系

持续走好煤炭产业“减、优、绿”之路，做精“煤”、做大“气”、做好“电”、做强“新能源”这四篇文章，以建设“一区四基地”为牵引，努力走出一条晋中特色能源转型之路。

改善能源结构，提高可再生能源比例，促进节能减排，坚持绿色、低碳、高效发展。



固废处理

建立完善的城市垃圾收运、处理和管理体系，基本实现固体废弃物处理无害化、减量化、资源化，环境卫生达到国内先进水平。

进一步完善中心城区杨梁村综合垃圾处理场的处理设施及规模；规划在其余各县市建设综合垃圾处理填埋厂。



智慧城市

建设“市政+物联网”、“市政+云计算”、“市政+大数据”、“市政+GIS”的管理管控体系。

打造先进的信息通信网络，建立“陆、空、天”一体化的城市信息基础设施体系。



统筹完善各级公共服务设施体系

践行以人民为中心的思想，贯彻“**创新、协调、绿色、开放、共享**”新发展理念，推动城乡发展方式和生活方式转变，建设健康安全、富有活力和魅力的人民城市。构建全龄友好型、城乡均等的公共服务设施体系。

完善公共服务设施均等化

按照**市级、县级、乡镇级、村级**“四位一体”总框架的思路，形成覆盖全市域的城市公共服务设施体系，坚持“以人为本、公平共享”，致力构建全覆盖、均等化、全龄友好的公共服务设施体系。

按照城乡一体、优化整合的原则确定文化、教育、体育、医疗卫生和社会福利等公共设施建设标准和布局。



完善基础教育设施布局



提高医疗设施服务水平



健全和完善养老服务体系



提升社会救助与福利服务
设施体系能力



构建特色化公共文化
体育服务体系



逐步实现城乡生活圈全覆盖

提升城乡人居环境品质

营造特色突出的城镇人居环境

注重人的体验，高质量、高标准建设城镇公共设施、基础设施、景观设施。

注重城市建成区存量的改造和提升，增加居民的获得感。

持续推进农村人居环境改造提升

补齐村庄发展短板，扎实推进厕所革命和生活污水治理；全面提升农村生活垃圾治理水平；提升村庄公共景观环境，深入实施乡村绿化美化；提升农村人居环境治理水平。

完善城市综合防灾体系

构建以韧性城市为目标的区域防灾减灾体系



防洪

完善监测预警系统，强化洪涝调度和风险管理。
加强防洪工程措施、非工程措施以及水土保持措施的实施，建立完善的防洪体系。



抗震减灾

榆次区、太谷区、祁县、平遥县、介休市抗震设防标准为地震基本烈VIII度；寿阳县、昔阳县、和顺县、榆社县为VII度，左权县为VI度。



消防

加快消防系统信息化建设，提高消防应急响应能力。完善指挥中心的调度指挥系统、卫星定位综合集成系统建设。



人防

全市人均人防隐蔽面积1平米，防空警报实际覆盖率100%。
提高疏散救灾应急响应能力，中心城区所需的人防工程面积约为2万平方米。



地质灾害

全面提高地质灾害隐患识别与风险调查科技水平，争取实现地质灾害风险调查与隐患排查全覆盖；建成新型高效的群专结合监测预警网络和气象风险预警体系。



06

国土整治 与生态修复

- 6.1 构建生态修复空间体系
- 6.2 大气生态修复
- 6.3 水生生态系统保护和修复
- 6.4 森林生态生物多样性系统保护
- 6.5 废弃露天矿山生态修复治理
- 6.6 乡村土地综合整治

构建生态修复空间体系

全面落实可持续发展战略，坚持综合治理、系统治理、源头治理，以高标准保护为主线，以“四带、三湖、八河流”为生态修复主战场，全方位全地域全过程开展生态环境保护；坚持治山、治水、治气、治城一体推进，做精百里潇河生态产业区，构建山清水秀的生态空间、宜居适度的生活空间、集约高效的生产空间。

实施“四带”增景添彩

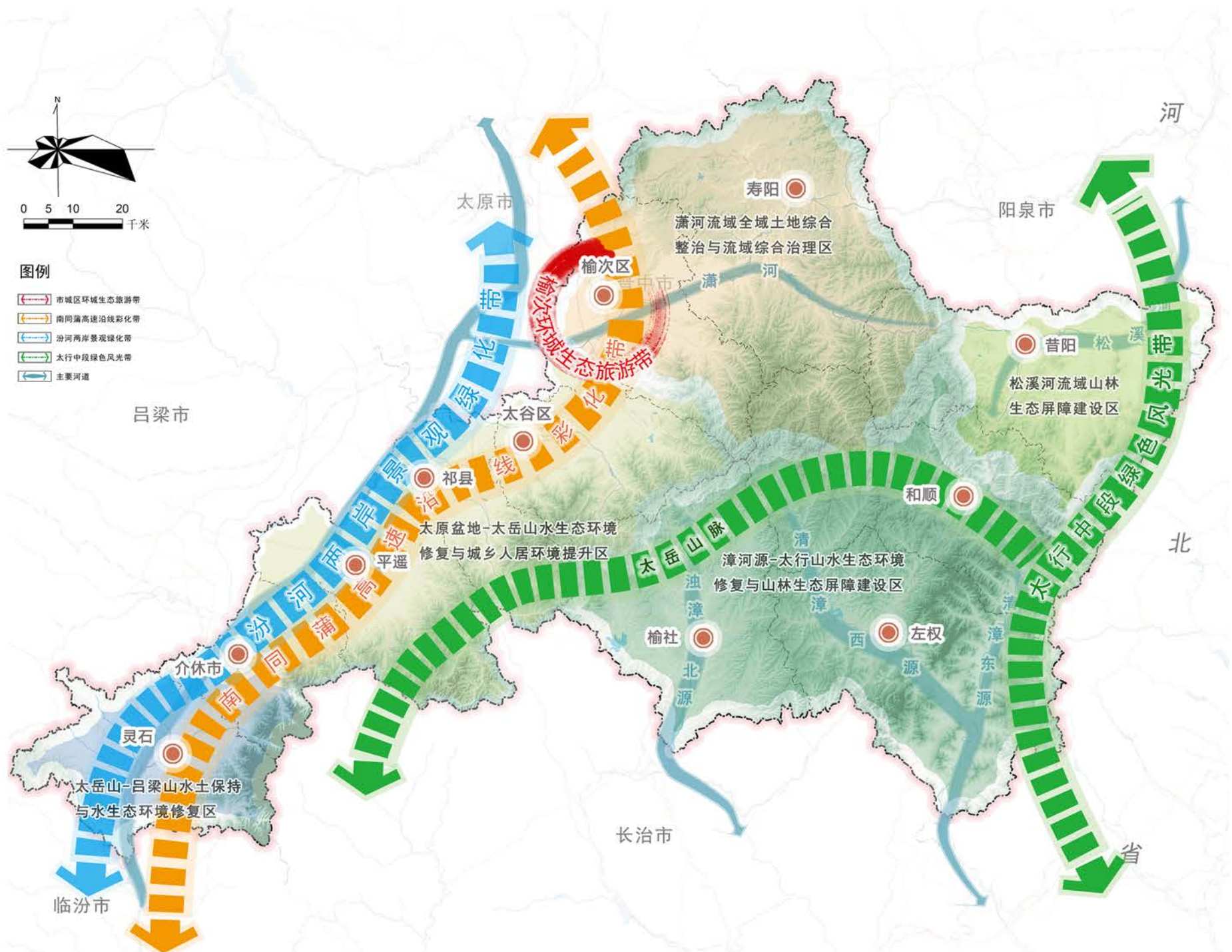
建设市城区环城生态旅游带，打造全域旅游示范市的重要地标；建设南同蒲高速沿线彩化带，打造高速绿化彩化廊带；打造汾河两岸景观绿化带，实现汾河沿岸护岸林带全覆盖；建设太行中段绿色风光带，持续推进太行山绿化工程。

规范“三湖”整治开发

加强云竹湖、龙栖湖、凤栖湖等“三湖”生态空间管控，实施环湖截污治污工程建设、污水处理厂及管网配套建设、入湖河道生态治理等措施，发挥人工影响天气在水源涵养、水土保持等方面的作用，巩固城市河湖和山洪沟道综合治理美化成效。

加强“八河流”综合治理

坚持以水生态环境质量提升为核心，统筹水资源节约利用，开展水生态评估，维护水生态安全格局。全面加强汾河、潇河、漳河（清漳河和浊漳河北源）、乌马河、昌源河、仁义河、静升河、惠济河“八河流”综合治理。



市域生态修复治理空间布局图

大气生态修复

采用“一市一策、见缝插绿、源头禁控、端口滤绝”工作机制，实践属地化“大气环保管家”治理模式，实施各类大气污染源综合减排工程；从源头治理、内部修复的方式有效防治空气污染，整体提升辖区空气质量综合指数排位。提升城市空气生态宜居性，建设安全净透、指标良好的空气质量改善模范城市。

大气生态修复重点工程

重点行业企业污染物达标排放修复改造工程

机动车扬尘颗粒物污染吸附脱除防治工程

燃煤发电重工用能耗能产业环节生态碳中和项目

重点区域

市二区、西部盆地城镇区、东部山地丘陵敏感生态区

市二区，西部盆地城镇和农业生态区、北部农业生态环境保护区、南部水源涵养生物多样性保护区的城镇区域



水生态系统保护和修复

加强水体保护改良置换、水系水网改造完善、植树造林人工降雨；系统推进河源水源涵养保护水土保持，加强重要饮用水源地、水源涵养林保护；系统推进湿地资源保护管理，建设覆盖城乡的多类型、多层次、多功能湿地公园体系；系统推进水环境景观魅力塑造，美化水体流域景观，改善城市水生态环境，提高人居和生态环境质量，促进城市宜人亲水魅力水生态环境可持续发展，建成生态健康、功能完备、绿水相依、人水和谐的晋中绿色生态水系。规划期末，区域水生态安全基本确保，湿地公园、重要河湖水功能区达标率近100%。

修复路径

健全“河长制”，对典型流域水体及市域滨河人企活动开展综合治理；

深度整治入河排污口，彻底截断污染源；

推广“户户接通管网、污水集中处理”，实施城镇污水处理厂扩容提质和规范化运行；

加快汾河、潇河、白马河水质净化工程建设，实施太榆退水渠万亩生态修复项目；

持续开展“保清流”专项行动，积极推进农业节水灌溉试点；

全域主要水系水生态综合治理工程

湿地公园体系修复建设工程

重要饮用水源地水源涵养林建设工程

良好水体生态防护修复计划



森林生态生物多样性系统保护

以**两山六河**为主体骨架，以水系支流和防护绿地为网络，以绿绕城，以绿贯城，以绿复城，将中心城区融入周边生态格局，再以点状绿地修复被破坏的山水联系；

实现全市**167万亩**宜林荒山基本绿化；

管护全市**110万亩**现有未成林和新林造林地；

森林生态生物多样性保护重点工程	重点区域
本土化耐旱耐寒自然林抚育示范建设工程	市域十一个县（区、市）
生态公益林扩面提质工程	
纯种高效经济林改造提升工程	以东部四县为重点，统筹覆盖全市
自然保护地生物多样性提升建设工程	榆次、寿阳、昔阳、榆社、左权、祁县、平遥、灵石
太行-太岳山脉“两山”绿化修复提升工程	榆社、左权、和顺、昔阳四县



废弃露天矿山生态修复治理

规划目标

重点治理地形地貌景观破坏、崩塌、滑坡、泥石流、水土流失等类型矿区的生态环境。到2035年，规划区内受损山体地貌完全恢复，破损山体修复率达到100%，植被覆盖指数变化率达到90%。



修复路径

建立动态矿山生态环境监测系统；综合治理矿山“三废”；修复交通沿线敏感矿体，加大采矿用地复绿力度，从源头上减轻矿产开发的负面影响。



重点工程

规划落实矿山地质环境与恢复治理八个项目及两个工程，优先治理国家重点煤炭基地范围内的被破坏土地，重要交通干线两侧露天矿山。



乡村土地综合整治

提高村庄规划建设水平，统筹乡村耕地、建设用地、闲置低效及废弃土地的综合治理、动态调整，确保耕地保有量、数量和质量，确保建设用地集约高效利用，彻底转变落实资源节约型、绿色发展型用地模式，促进区域土地利用结构与布局不断优化，实现土地资源的可持续高质量利用。

规模化高标准农田整治建设工程

规模集中连片推进土地平整和农田水利、田间道路、防护林建设，增加有效耕地面积，提高耕地质量，推行现代化机械信息化管理作业模式。

土地复垦综合整治提质增效工程

在潜力较大，废弃工矿集中分布区域实施重点复垦，加强矿区生态修复治理；根据立地条件特点，适度推进未利用地的开发利用。



后备土地资源挖掘开发利用工程

踏勘宜耕未利用地的地质地类、土壤及水源条件、土地权属等，因地制宜，进行统筹安排，并切实做好开发过程的水土保持、生态保护等工作。



农村建设用地整理挖潜 集约利用工程

以优化用地结构和节约集约用地为重点，腾退宅基地、废弃地和闲置地，拆除空心村，改造旧村镇，建设新村镇，合理复垦。

乡村绿化美化建设工程

重点突出乡村公共休闲绿地、乡村道路、河道沟渠、房前屋后、村庄绿化带及周边山地的绿化建设，提高绿化覆盖率。



城乡融合交通主干道 生态廊道建设工程

区域内各级道路两侧及绿化带以点线结合的方式建设色彩丰富的复层生态景观林带。构建环保、运动、休闲、旅游等多种功能的绿道网体系。

07

提高中心城区 空间品质

- 7.1 完善公共服务设施体系
- 7.2 构建15分钟生活圈
- 7.3 营造高品质蓝绿空间
- 7.4 实施城市更新



完善公共服务设施体系

形成“城市中心-片区中心-社区中心”三级的公共服务设施体系



学有优教

加强高等教育和科研机构建设，促进教育、科研向产、学、研一体化、社会化方向发展；
人均教育用地 9.71 平方米。

病有良医

城区医疗卫生设施指标按照 6 张床位/千人的总量控制；
医院床位总数达到 8820 张；
医疗机构覆盖率100%；



以文惠民、全民康体

人均文化用地不少于 1.06 平方米；
将城市体育设施划分为市级体育设施、区级体育设施、社区级体育设施三大类。

老有颐养

全市每千名老年人拥有养老床位数50张。
构建服务均衡、适度超前的养老服务设施体系；
推进以日间照料中心为主的居家养老服务中心建设。



弱有众扶

根据服务范围内残疾人人口规模设置相应规模的残疾人综合服务设施，建立健全社会化残疾人康复、托养服务体系。

构建15分钟生活圈



设施类型



儿童常用设施



儿童&老人常用设施



老人常用设施



上班族常用设施

设施服务圈



60-69岁老人日常设施圈：以菜场为核心，与绿地、小型商业、学校及培训机构等设施临近布局。



以各类学校为核心，与儿童游乐场及培训机构等设施高度关联。



以文体超市等设施形成社区文化、娱乐、购物中心，引导上班族周末回归社区生活。

营造高品质蓝绿空间

全面实现体系完善、格局清晰、功能齐全、具有城市特色的中心城区绿地系统开放空间体系，充分利用城市自然山水、人文景观资源，优化绿地系统结构，完善城市绿地布局。

城市公园绿地按“市级－片区级－居住区级”三级划分

构建公园绿地网络

合理布局综合公园、社区公园、口袋公园、专类公园、游园等，开展社区公园及小微游园建设，实现“300米见绿、500米见园”目标。

建设城市生态绿道

以绿色空间、河湖水系、交通道路等为依托，通过资源整合与连通利用，构建“滨水型、公园型、道路型、防护绿地型”多样丰富的生态绿道体系。

控制城市通风廊道

依托城市交通干线、河道、绿地、高压走廊及连绵的开敞空间，构建城市通风廊道。控制廊道内的开发强度和建筑高度，缓解城市“热岛效应”，提高大气自净能力。



实施城市更新

构建“1+2+4”的城市更新实施内容体系

盘活城镇低效用地，增加城镇建设用地有效供给，实现土地的集约节约利用，提高土地对经济社会发展的持续保障能力；优化土地利用结构，促进产业结构升级，带动投资和消费的增长，增强城乡经济发展动力；推进城中村改造、棚户区改造、老工业园区改造，合理安排各类用地，改善城镇基础设施和公共服务设施，优化城市功能，提高城镇化质量，提升经济社会可持续发展能力。

“1”是旧厂更新（旧工厂）



“2”是旧村更新（城中村、城边村）



“4”是旧城更新（棚户区、老旧小区、老旧商业区、历史文化区）



08

规划实施保障

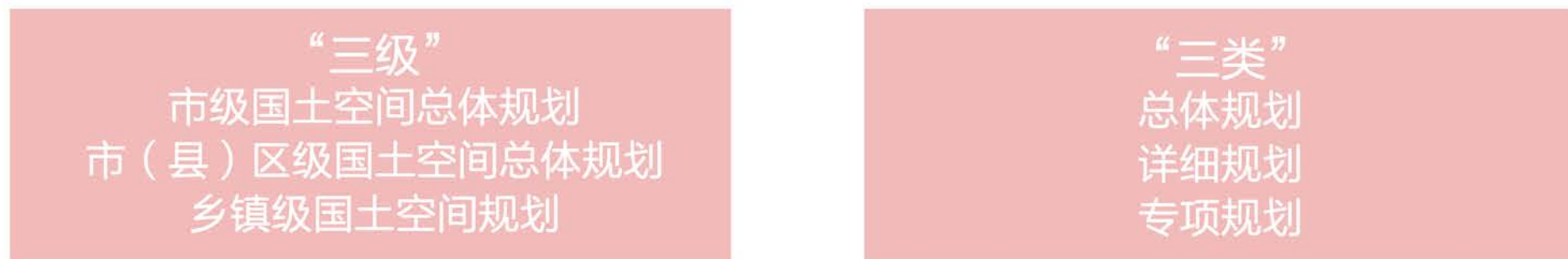
8.1 规划编制传导体系

8.2 规划实施保障

规划编制传导体系

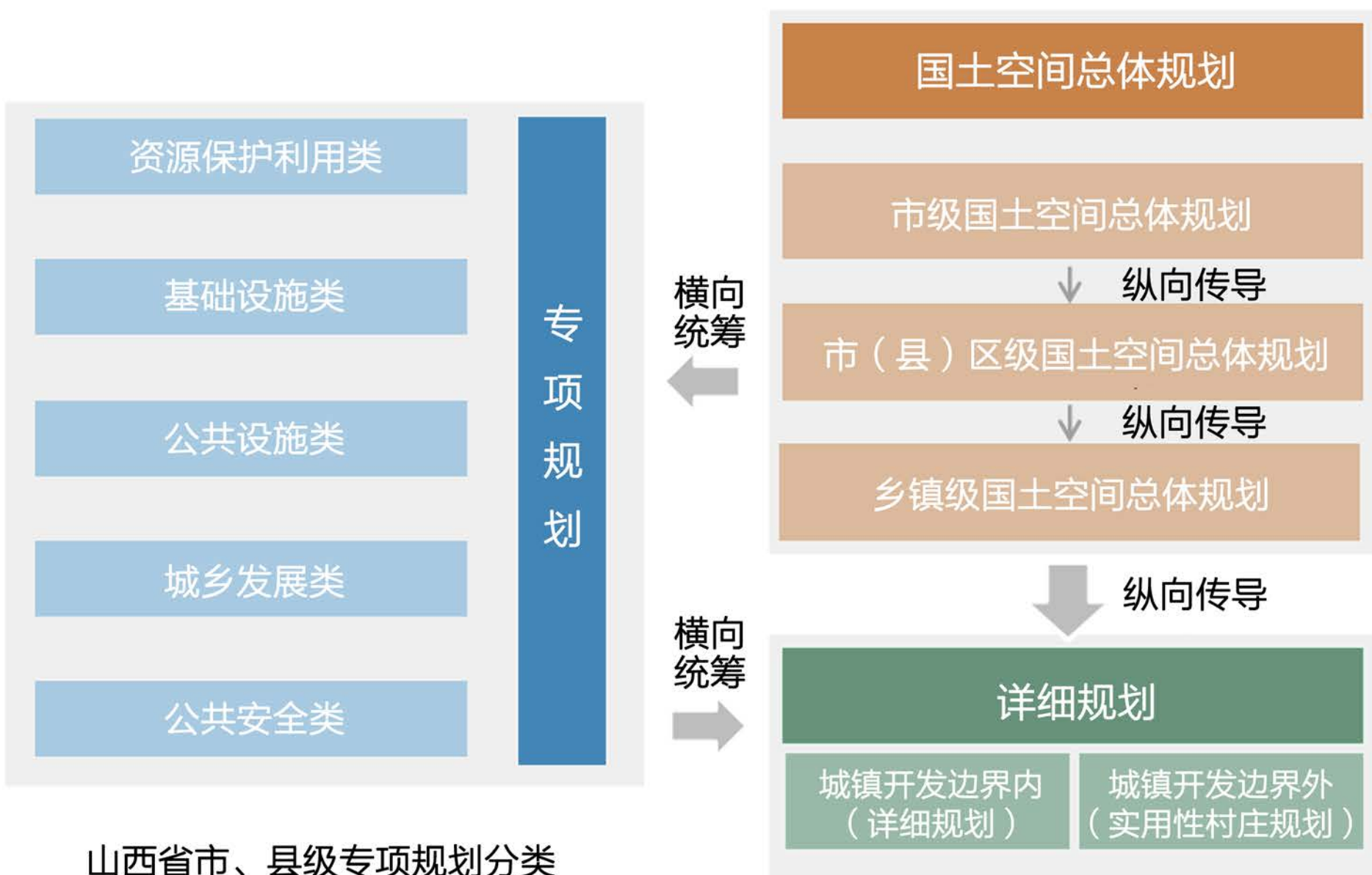
规划编制体系

以市级国土空间规划为统领，构建全市“三级三类”国土空间规划编制审批体系。市级国土空间规划应统筹规划实施，市（县）区级国土空间规划应强化空间落地，镇级国土空间规划应细化规划管控，专项规划应服从总体规划，详细规划要为规划许可提供依据。



规划传导体系

落实国家和省级空间规划体系要求，纵向明确市级国土空间总体规划对下层次国土空间规划和详细规划的管控引导要求，横向发挥市县国土空间总体规划对其他专项规划的指导约束作用。



规划实施保障

建设信息平台

建立统一的国土空间基础信息平台，形成全市国土空间规划“一张图”。完善动态实施监管、评估预警和公众参与机制。

建立规划体检评估制度

按照“一年一体检、五年一评估”要求开展城市体检评估并提出改进规划管理意见，建立长效评估机制，精准实施城市更新行动，不断转变城市开发建设方式，全力提升城市功能与品质，加快推进城市高质量发展。

建立健全公共参与机制

健全公众参与的法定程序，建立城市发展重大问题和重大项目规划咨询机制，引导各领域专家和公众在规划编制、决策和实施中发挥作用，达到共治共享。

